



SMC ELECTRIC LIMITED 蜆壳電業有限公司

(於開曼群島註冊成立之有限公司)

股份代號: 2381



環境、社會及
管治報告

2025

環境、社會及管治報告

關於本報告

蜆壳電業有限公司(「本公司」)及其附屬公司(「本集團」)欣然提呈環境、社會及管治(「環境、社會及管治」)報告(「本報告」)，詳述了本集團截至二零二五年十二月三十一日止年度(「本年度」或「二零二五年」)推動可持續業務發展的管理方法、相關政策、活動、績效和貢獻。本報告尋求讓各持份者更了解本集團於可持續發展議題的進程和發展方向。

報告框架及範圍

本報告乃根據香港聯合交易所有限公司(「聯交所」)證券上市規則附錄C2所載的《環境、社會及管治報告守則》(「環境、社會及管治報告守則」)的規定就本年度編製。

本報告的匯報範圍與本報告截至二零二四年十二月三十一日止年度(「二零二四年」)的匯報範圍一致。本報告涵蓋對本集團主要活動作出貢獻並對本集團的環境、社會及管治表現具有重大影響的附屬公司及業務，包括位於中華人民共和國(「中國」)廣東省佛山順德區的生產基地及香港辦事處。

報告原則

根據環境、社會及管治報告守則，本報告採用以下報告原則：

重要性	本集團定期進行重要性評估，以釐定對業務具有重大影響的環境、社會及管治議題。透過收集各持份者的回饋，本集團能夠更了解他們對本集團可持續發展的關注及期望。有關更多詳情請參閱「持份者參與」及「重要性評估」章節。
量化	為計量環境、社會及管治相關政策的成效，本集團採用環境、社會及管治報告守則、聯交所及其他國際組織頒佈的相關指引，以計量及呈列量化的環境及社會關鍵績效指標(「關鍵績效指標」)。所採用詳細標準於本報告的相關章節描述。
平衡	本報告不偏不倚地呈報本集團的環境、社會及管治表現。
一致性	除非另有說明，本集團使用統一的報告準則及方法，以便對不同時期的相關數據進行有意義的比較。如報告範圍或計算方法有任何變化，並可能影響與過往報告的比較，本集團將對相應的數據進行解釋。

主席報告

致各位尊貴持份者：

為遵守環境、社會及管治報告守則及企業管治守則(「企業管治守則」)，本公司董事(「董事」)會(「董事會」)肩負全面責任，包括制訂本集團的環境、社會及管治策略，並確保已設立適當及有效的環境、社會及管治相關的風險(包括氣候相關風險)管理及內部監控系統。董事會已委派環境、社會及管治工作小組(「環境、社會及管治工作小組」)執行政策、評估不同層面的表現，以及監督本集團環境、社會及管治相關的議題及工作。各部門將環境、社會及管治措施融入日常營運，以確保形成統一的可持續發展文化。倘若需要專門的技術專長，本集團會委聘外聘顧問去完善其管理流程。

本集團致力創造長期價值，此乃植根於積極的持份者參與框架。本集團知道，其營運成功與其股東、僱員、客戶、供應商、合作夥伴及更廣大的社區的利益密不可分。為確保其可持續發展策略保持動態性及回應性，本集團透過向內部及外部持份者分發綜合問卷進行年度重要性評估。該結構化對話使本集團能夠識別並優先考慮對旗下業務及其合作夥伴最關鍵的環境、社會及管治議題，確保其資源分配至能產生最重大影響之處。

由於董事會至少每年審視及重新標定本集團的可持續發展策略，以切合持份者期望及演變中的監管要求，因此，該等洞察已直接融入本集團的企業管治。在其內部運作以外，本集團仍然為專心致志的社區夥伴，將持份者角度融入其核心策略，將環境、社會及管治關切轉化為持續改善及共享繁榮的機遇。

鑑於氣候變化所構成的日益嚴峻的實體風險及過渡風險，本集團已經於今年正式將氣候情境分析融入其氣候風險管理框架。本集團已經開始評估其資產及營運在極端天氣事件及改變中的監管環境下的長期韌性。該科學取向確保本集團的脫碳路線圖以數據驅動的氣候預測為基礎。

本集團致力加快向低碳、對社會負責的商業模式轉型。其董事會層次的監督確保各策略決定均經過環境及社會影響的權衡，在本集團各層級養成問責文化。透過繼續回應其持份者演變中的期望及全球環境，本集團充滿信心，本集團帶來可持續增長的能力經得起時間考驗。

主席
翁國基先生

環境、社會及管治報告(續)

使命與願景

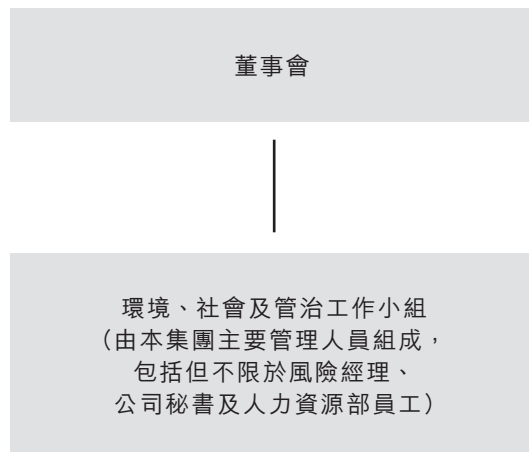
本集團致力於了解客戶需求，敢於創新，提供既安全又環保的優質產品，還旨在保護自然資源。本集團在追求營利的同時，亦致力減少對環境、勞工、商業伙伴和社群等所帶來的負面影響。

現今，市場愈來愈注重可持續經營，對可持續產品及服務的需求有增無減。隨著監管機構及投資者對可持續發展事宜及相關風險日益關注，本集團將繼續審視其可持續發展管治策略，以及完善相關政策及措施。

管治架構

本集團十分重視環境、社會及管治議題，並將環境、社會及管治理念融入其營運及管理。本集團極為重視可持續發展管治。其已建立且持續改善其環境、社會及管治治理及管理機制，旨在為其業務營運建立一個完善的環境、社會及管治系統。本集團一直積極實踐可持續發展的理念，並創造長久安穩的環境、社會及企業價值。本集團相信有序的管治框架至為關鍵，可確保將本集團面對的可持續發展議題納入公司議程。本集團的管治架構如下：

本集團可持續發展管治架構



董事會一直以來肩負著本集團領導及監察的角色。董事會每年檢討及管理環境、社會及管治相關的議題。本集團亦已設立環境、社會及管治工作小組，負責審議董事會釐定的環境、社會及管治(包括氣候變化)風險及策略、監察可持續發展的表現及目標、與不同持份者溝通並檢討其意見，以及收集環境、社會及管治資料及數據以編製本集團環境、社會及管治報告。透過進行重要性評估與主要持份者溝通可就各重要環境、社會及管治議題加強對本集團持份者重要程度的了解，使董事會可於日後規劃更全面的可持續發展方向。此外，環境、社會及管治工作小組將評估環境、職業健康與安全以及勞工標準及產品責任層面的表現，且定期向董事會報告其有關環境、社會及管治議題的發現、決定及建議。

持份者參與

本集團重視與持份者溝通的重要性，並保持開放與他們的溝通渠道，以建立互信及長期關係。

下表概述本集團主要持份者，本集團與其持份者溝通的主要渠道以及持份者關注的議題。

持份者	溝通渠道	關注議題
股東	<ul style="list-style-type: none"> 股東週年大會 財務報告 公告及通函 公司網站 	<ul style="list-style-type: none"> 投資回報 可持續經營 企業管治及風險監控
政府及監管機構	<ul style="list-style-type: none"> 定期會議 監管文件資料 	<ul style="list-style-type: none"> 遵守相關法律及法規 商業誠信及道德
客戶	<ul style="list-style-type: none"> 定期會議 支援服務團隊 	<ul style="list-style-type: none"> 產品安全及品質 客戶資料及私隱保障
供應商	<ul style="list-style-type: none"> 定期會議 採購程序 供應商實地審核管理制度 	<ul style="list-style-type: none"> 供應商評估及管理 商業誠信 穩定商業關係
社區及大眾	<ul style="list-style-type: none"> 公司網站 公司公告 	<ul style="list-style-type: none"> 溫室氣體(「溫室氣體」)排放的環境問題 緩解及適應氣候變化 排放及廢棄物管理 社會關注及慈善活動
董事會及高級管理層	<ul style="list-style-type: none"> 定期會議 培訓及研討會 內聯網 	<ul style="list-style-type: none"> 緊急應變計劃 業務發展 合規經營 財務業績 風險管理
僱員	<ul style="list-style-type: none"> 僱員培訓及大會 績效評估 僱員意見調查 僱員回饋渠道，例如表格及意見箱 管理層通訊 內聯網 	<ul style="list-style-type: none"> 職業健康與安全 培訓及發展 僱員福利 公司活動 平等機會

目標及優先事項－可持續發展

本集團高度重視可持續發展管治。其將可持續發展視為其重要任務之一。

本集團相信，其可持續發展計劃依賴持份者的期望及反饋。本集團的業務運作可能會影響到其股東、僱員、客戶、供應商及政府，而彼等則可能會對本集團的經營業務及策略有其期望及意見。本集團積極尋求改善能源及生產效率的解決方案，持續提升僱員的工作環境，並鼓勵僱員成為其可持續發展的一部分。另一方面，本集團聆聽各社會群體的聲音，並參與推動社區發展。

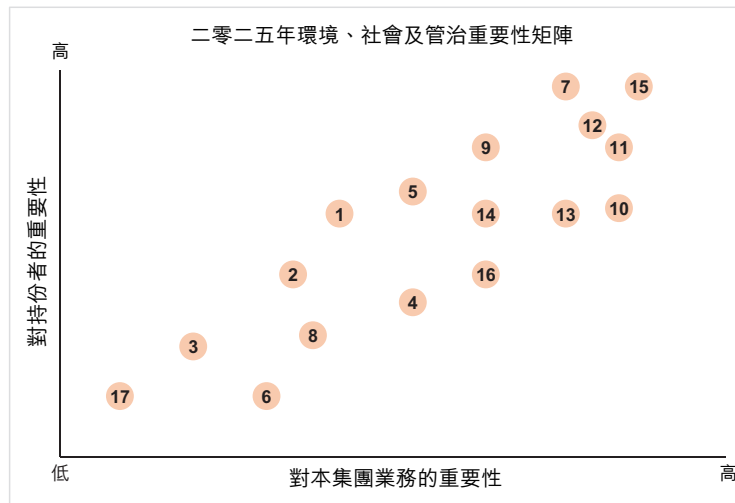
環境、社會及管治報告(續)

目標及優先事項－可持續發展(續)

本集團相信，本報告為向持份者傳達其可持續發展策略、管理方向及表現的渠道之一，並促進可持續發展融入本集團業務。

重要性評估

根據持份者所表示每項環境、社會及管治議題的重要性，環境、社會及管治議題的優先次序如下：



環境、社會及管治議題

1	能源效益	10	負責任供應鏈管理
2	使用物料	11	生產物料品質控制
3	氣候風險應對行動	12	客戶滿意度、客戶服務質素及投訴處理
4	環境合規	13	知識產權
5	僱傭政策及勞工權益	14	客戶私隱及資料保障
6	多元化及平等機會	15	產品質量
7	職業健康與安全	16	反貪污
8	僱員培訓	17	社區投資
9	避免童工及強制勞工		

聯絡我們

本集團重視持份者的回應。如果閣下對本報告或本集團的可持續發展表現有任何疑問，敬請隨時郵寄至地址為香港柴灣利眾街12號蜆壳工業大廈1樓的總辦事處及主要營業地點提出查詢。

環境

排放物

本集團深諳保持良好環境管理的重要性，並致力於保護環境，履行其企業社會責任。本集團實施其《環境、社會及管治政策》(「環境、社會及管治政策」)，有關政策闡述本集團於日常營運中管理排放、能源消耗及廢棄物管理的指引原則及方法。於本集團生產基地生產的所有產品均符合環境安全標準，並滿足客戶對品質的要求。本集團的生產過程已接受審慎檢查，確保全面遵守環保規定，以盡量減少廢棄物及實現節能。

於本年度內，本集團並無發現任何不遵守有關廢氣及溫室氣體排放、向水及土地的排污、有害及無害廢棄物的產生等的相關法律及法規而對本集團具有重大影響的情況。相關法律及法規包括但不限於《中華人民共和國大氣污染防治法》、《中華人民共和國環境保護法》、《中華人民共和國水污染防治法》、《中華人民共和國固體廢物污染環境防治法》及香港《空氣污染管制條例》。

空氣污染物排放

本集團的營運不涉及大量空氣污染物的排放。本集團的空氣污染物主要源自(1)在生產過程中釋放出數量有限的揮發性有機化合物氣體及(2)貨車消耗燃料產生的氣體排放。

針對揮發性有機化合物氣體排放，在有關污染物排放及處理設施投入生產或使用之前，本集團已採取一切措施確保嚴格遵守國家有關建設項目環境保護管理的規定。

我們委聘第三方諮詢機構評估排放總量，確保符合《中華人民共和國大氣污染防治法》、《大氣污染物綜合排放標準》及《工作場所所有害因素職業接觸限值第二部分：物理因素》。

本集團亦向中國國家環境保護總局申報有關污染物排放及處理設施，以及排放污染物的種類、數量、濃度及防止空氣污染的措施。

本集團定期檢查設備的性能及狀況以確保其營運資產狀況良好，在使用時沒有產生過度排放，藉此致力減少其營運所產生的有害氣體。此外，本集團向僱員提供操作手冊及培訓，透過採取適當措施以減少不必要的排放，監察及其資產設備的使用成效和效率。本集團亦考慮於其營運採用電子汽車的潛在可能，以展現減少碳足跡的努力。

環境、社會及管治報告(續)

環境(續)

排放物(續)

空氣污染物排放(續)

本集團的空氣污染物排放載列如下：

指標 ¹	單位	二零二五年 ²	二零二四年
氮氧化物	千克	48.24	171.05
硫氧化物	千克	0.05	0.09
顆粒物	千克	2.24	11.46

附註：

1. 空氣排放之計算是基於聯交所發佈的《如何準備環境、社會及管治報告 – 附錄二：環境關鍵績效指標匯報指引》中的排放系數。
2. 氮氧化物、硫氧化物及顆粒物排放有所減少乃由於部分運輸活動目前由外部供應商進行，而相關排放已從本集團的報告範圍排除。

廢棄物管理

在進行工業生產時，不僅要嚴格控制排放，而且要適當處理廢棄物，避免化學污染物污染土壤和水源。本集團的廢棄物管理常規符合有關中國的環保法律及法規。本集團亦向僱員分發相關材料，提高彼等對處理及管理廢棄物的意識。

本集團的廢棄物管理遵循兩大原則 – 減廢及善用資源，以減少棄置廢棄物及減低其環境影響，並盡量提高資源效率。此外，本集團已設計多款電子賀卡以減少耗紙，鼓勵員工以最少生態足印的方式慶祝。

本集團在生產現場、貨倉及辦公室所產生的廢棄物，按照「可回收」、「不可回收」以及「危險廢品」分類存放及處理。本集團產生的廢棄物主要來自生產過程中少量的邊角料、錫渣及工作人員的生活垃圾。邊角料及錫渣收集後賣給回收商。生活垃圾集中堆放，並由環衛部門適時清運。經上述處理後，可消除廢棄物對環境的不利影響。

環境(續)

排放物(續)

有害廢棄物

生產過程產生的有害廢棄物主要為廢抹布及廢機油。據本集團所深知，於本年度內，本集團概無產生大量有害廢棄物。

本集團已實施嚴格的廢棄物管理政策，以減少產生有害廢棄物：

- 於機器操作期間限制使用擦油碎布；及
- 改善生產工序以減少化學品及油的耗量。

本集團採取以下措施，處置生產過程產生的有害廢棄物：

- 有害廢棄物會在有害廢棄物車間內統一暫存，交由中國的合資格廢棄物處理服務供應商進一步處理；
- 有害廢棄物暫存點進行了硬底化，設置了防溢流堰、滿足防滲、防風及防雨的要求；
- 設置了明顯有害廢棄物的標誌牌，符合《危險廢物貯存污染控制標準》相關要求；及
- 已設專崗進行有害廢棄物管理和轉移記錄。

無害廢棄物

於本年度內，本集團主要在生產活動及辦公室日常運作中產生無害廢棄物。本集團產生的無害廢棄物的主要類型為辦公用紙。於本年度內，本集團產生的無害廢棄物合共約為0.7噸。於本年度內，本集團的無害廢棄物總密度¹約為每百萬出貨量0.36噸及每百萬港元收益0.003噸。

附註：

1. 本報告內的不同密度數字乃根據由本集團生產基地付運的每百萬件產品計算。於本年度內，本集團已付運的貨品數量約為1.96百萬件(二零二四年：約2.7百萬件)，而收益為約218百萬港元(二零二四年：約257.28百萬港元)。

於二零二四年，本集團將廢棄物產生量目標定為以二零二四年度的每百萬出貨量約0.21噸為基線，於二零二五年維持或減少無害廢棄物密度。本集團並無達成該目標，原因為本集團使用採購量作為排放基礎，但本集團預先購買紙張作為庫存，導致本年度的無害廢棄物數量有所增加。

考慮到本集團的業務發展以及最新所得的全年數據，本集團制定了二零二六年的目標，旨在維持或逐年減少無害廢棄物密度，以減少廢棄物產生。本集團引入電子歸檔系統，並實施了節約紙張措施，以減少紙張用量，最大限度地減少與紙張消耗相關的浪費。與此同時，本集團已設立回收箱，以有效收集廢棄物，並鼓勵妥善處置可回收材料。本集團亦將會教導僱員可持續發展的意義所在，並提供相關支援，以提高僱員於可持續發展方面的技能及知識，在未來努力達成減少廢棄物的目標。

環境、社會及管治報告(續)

環境(續)

排放物(續)

廢水

本集團的生產過程中並無產生廢水。本集團的廢水排放主要來自食堂、宿舍及廚房的生活廢水。產生的廢水會排放到市政污水渠網絡，進行統一處理。

資源使用

在不影響產品達到嚴格國際品質標準的前提下，本集團致力提高資源使用效益。本集團致力從整體提高能源效益，減少其對直接及間接能源的依賴。透過積極推行各種環保措施，本集團鼓勵有效使用資源，包括能源、紙張、水及其他原材料。本集團為節省資源而採取的措施如下：

- 限制空調運作時間及將溫度設定於攝氏25度，藉此減少用量並保持最舒適溫度；
- 定期籌辦有關節能的培訓；
- 關閉並非使用中的水龍頭；
- 定期檢查水龍頭；
- 立即維修滴水、噴水及漏水的水龍頭；
- 使用電子平台傳達內部信息；
- 鼓勵使用再造紙及雙面打印；
- 鼓勵所有僱員「三思而後印」；
- 配置回收箱以便利收集及回收已用紙及未用紙；
- 關閉並非使用中的照明及辦公室電子設備；
- 回收舊碳粉盒；及
- 提倡綠色採購常規，例如選擇可換芯原子筆及節能辦公設備。

環境(續)

資源使用(續)

能源效益

本集團在其日常業務運營消耗能源的同時，致力於減少能源消耗。能源消耗包括直接能源消耗及間接能源消耗。直接能源消耗根據本集團所使用的貨車的燃料及實地可再生能源消耗去量化。於本年度內，本集團的直接能源消耗約為101.96兆瓦時，包括由實地可再生能源產生69.16兆瓦時。間接能源消耗根據本集團從外部源頭購買的電力去量化。於本年度內，本集團的間接能源消耗約為495.13兆瓦時。為貨車提供動力的化石燃料和電力使用是本集團能源消耗的主要來源。於本年度內，本集團已採取步驟減少電力和燃料的使用，包括透過在屋頂安裝太陽能板增加可再生能源的使用²。於本年度內，本集團的總能源消耗量為約597.09兆瓦時(二零二四年：約587.21兆瓦時)。

本集團的能源消耗載列如下：

指標	單位	二零二五年	二零二四年
直接能源消耗量 ^{1, 2}	兆瓦時	101.96	125.85
間接能源消耗量	兆瓦時	495.13	461.36
總能源消耗量	兆瓦時	597.09	587.21
能源消耗量密度	兆瓦時／百萬出貨量	304.64	217.49
	兆瓦時／百萬港元收益	2.74	2.28

附註：

1. 單位轉換之計算是基於聯交所發佈的《如何準備環境、社會及管治報告 – 附錄二：環境關鍵績效指標匯報指引》中的轉換因子。
2. 直接能源消耗包括柴油及實地產生的可再生能源(太陽能)，分別為32.80兆瓦時及69.16兆瓦時。

於二零二四年，本集團已將目標定為以二零二四年度的每百萬出貨量約217.49兆瓦時為基線，於二零二五年維持或減少能源總耗量密度。本集團並無達成該目標，主要原因為生產中的電力消耗及可再生能源增加，以及出貨產品數量減少。本集團將會繼續致力於有效率的能源使用。

考慮到本集團的業務發展以及最新所得的全年數據，本集團制定了二零二六年的目標，旨在維持或逐年減少總能源消耗量密度。本集團不時審視能源資源使用情況，並於有需要時實行改進措施，努力達成能源使用效益目標。本集團將以營運角度出發，實行節能政策，進一步提高資源管理效益。本集團將每月記錄耗電數據，並分析是否出現任何異常耗電水平。

環境、社會及管治報告(續)

環境(續)

資源使用(續)

耗水及水源

本集團的耗水主要是生產工序中使用高純度水以及辦公室及宿舍區域的生活用水。於本年度內，本集團的總耗水量為約2,870立方米(二零二四年：約2,413立方米)。

本集團的耗水量載列如下：

指標	單位	二零二五年	二零二四年
總耗水量	立方米	2,870	2,413
耗水密度	立方米／百萬出貨量	1,464	894
	立方米／百萬港元收益	13.17	9.38

於二零二四年，本集團已將用水效益目標定為以二零二四年度的每百萬出貨量約894立方米為基線，於二零二五年維持或減少總用水量密度，而本集團並無達成該目標，主要原因為順德工廠於二零二五年年初發生水管爆裂事件。本集團將會繼續致力於用水有效率。

考慮到本集團的業務發展以及最新所得的全年數據，本集團制定了二零二六年的目標，旨在維持或減少總耗水量密度以二零二四年為基準年以作有效對比。本集團積極實施珍惜用水措施，努力達成其用水效益目標。舉例而言，所有僱員須於用完水龍頭後關閉水龍頭。所有供水設施及設備已妥善保養，並定期進行檢查以防止漏水。本集團鼓勵全體僱員養成注意節約用水的習慣。茶水間及洗手間均有張貼環保告示，提醒僱員節約用水的重要性及迫切性。與本集團的節能措施類似，本集團將每月記錄耗水數據，並分析是否出現任何異常耗水。

本集團高度重視節約水資源。本集團用水由市政供給，不存在用水困難，業務亦不需要密集用水。因此，水源使用並非本集團中最重大的環境議題。

原材料

於採購過程中，本集團已採取若干措施，透過避免過量訂購以減少所產生的廢棄物。

本集團明白源頭減廢的重要性，因此要求所有部門採購準確數量的原材料，避免過量訂購及因材料變質及損壞而造成浪費。不合格的材料將全部退還予供應商。

環境(續)

資源使用(續)

包裝物料

本集團生產時主要使用原材料(銅線、橡膠及塑膠)及包裝物料。本集團盡可能重複使用供應商提供的包裝物料，並透過利用自動物流線減少使用包裝物料。

於本年度內，本集團所用包裝材料的總量為約603噸(二零二四年：約747噸)。本集團致力改善其可持續發展常規，避免過量包裝。本集團要求生產部門妥善規劃原材料及包裝物料的使用，將資源用得其所，同時有效降低生產及包裝物料的成本。此外，考慮到於產品使用階段對環境的影響，本集團將「易於回收、易於分拆、易於使用」的原則貫徹於產品設計過程中，以確保考慮整個產品生命週期的全面做法。

本集團的包裝物料主要包括紙、紙皮箱及包裝吸塑。下表分別載列各用量：

指標	單位	二零二五年	二零二四年
紙及紙皮箱	噸	601	740
包裝吸塑	噸	2	7
總包裝物料消耗量	噸	603	747
總包裝物料消耗量密度	噸／百萬出貨量	308	277
	噸／百萬港元收益	2.77	2.90

環境及天然資源

業務所產生的空氣污染物、溫室氣體及有害廢棄物對生態系統具有破壞力。因此，本集團矢志於將環保理念融入生產管理及日常營運中。

儘管本集團的日常營運不會對環境或天然資源產生嚴重影響，但本集團已制定環境、社會及管治政策致力減少其營運對環境的影響。本集團透過上述「排放物」及「資源利用」章節中所闡述的措施，盡力減低負面的環境足跡，以及其營運對環境及天然資源的潛在影響。本集團日後將維持對環保的承諾，並致力建立更綠色及更健康的環境，履行我們作為社會一分子的責任。本集團鼓勵僱員重用、減少及回收，以盡量減少日常營運的廢棄物。

環境、社會及管治報告(續)

環境(續)

氣候變化

管治

氣候變化影響各行各業。轉型至低碳經濟對於減輕與氣候有關的風險及把握機遇非常重要。為增強氣候適應力，董事會監察本集團不同部門實施相關計劃，並檢討氣候相關的披露及行動。董事會亦負責風險管治及確保環境、社會及管治工作小組保持全面的風險管理系統。於董事會授權下，環境、社會及管治工作小組評估氣候相關風險及機遇、釐定對氣候變化的應對策略、制定具體工作計劃、與各部門合作及就氣候里程碑的進度向董事會報告。

策略

本集團察覺到有關轉型的潛在風險及機遇，並釐定已經及可能影響其營運的重大氣候相關問題。本集團亦已制定氣候變化政策化解該等問題，並增強其應對氣候變化挑戰的業務韌性。為此，本集團已經將氣候相關考慮融入其核心風險管理評估及日常營運，讓本集團能夠評估其整個價值鏈的潛在影響，並實施有力的緩解策略。本集團參考政府間氣候變化專門委員會(Intergovernmental Panel on Climate Change) (「IPCC」) 所使用的共享社會經濟路徑(Shared Socioeconomic Pathways)，在綠色情境(SSP1-1.9)及棕色情境(SSP5-8.5)兩種情境下評估急性或慢性氣候變化所引起的實體風險。其大致代表有關全球平均氣溫預計上升的氣候情景，使本集團能夠識別本集團面臨的潛在氣候風險及機遇，從而提升本集團對氣候變化的韌性。

環境(續)

氣候變化(續)

策略(續)

實體風險					
風險類型	潛在影響	風險水平		時間範圍 ¹	緩解策略
		綠色情景	棕色情景		
頻繁的極端天氣事件(例如暴雨、極端高溫、強烈氣旋、洪水、乾旱及缺水)可能會對本集團的營運產生不利影響或構成潛在風險。	極端天氣造成的生產干擾可能會影響基建,例如電力系統、排水系統或生產設備,並造成相關維護損失。	低	中	短期	<ul style="list-style-type: none"> 本集團已經為應對極端天氣事件制定一套安排,以便於極端天氣影響本集團的經營場所時能夠減少或避免損失。 本集團已經購買保險以對沖財務損失。
	極端天氣對物流及供應鏈、生產效率以及僱員通勤的影響已經導致營運及財務損失。	低	中	中期	
氣候形態的長期轉變可能會對本集團構成長期氣候風險,例如持續高溫可能會導致海平面上升或持續熱浪。	高溫環境可能會使僱員面臨更高的熱壓力及健康危害風險,可能會影響到生產力及整體員工福祉。	低	中	短期	
	基建成本增加,例如需要建造具氣候韌性的基建以確保在高溫天氣下有效率營運;因洪水導致生產設備受損,導致對排水設施需求增加。	低	中	長期	

環境、社會及管治報告(續)

環境(續)

氣候變化(續)

策略(續)

過渡風險					
風險類型	潛在影響	風險水平		時間範圍 ¹	緩解策略
		綠色情景	棕色情景		
氣候變化影響市場的方式複雜多元，例如若干商品、產品及服務的供求變化(如：採用綠色技術生產的產品)。	原材料(例如金屬或聚合物材料)成本大幅上漲將導致營運成本上升。	中	低	中期	<ul style="list-style-type: none"> 本集團持續監察法律或法規的任何改變，並根據法定規定調整內部政策。 本集團將會在適當情況下尋求合規顧問服務，以減低法律風險。 本集團已經採取全面措施保護環境，包括減少溫室氣體排放的措施。
	隨著製造技術根據最新行業標準進步，過時的生產設備或流程可能難以跟上必需的升級步伐。這可能會導致本集團競爭力下降、維護成本增加、相容性問題以及市場份額減少。	中	低	長期	

環境(續)

氣候變化(續)

策略(續)

過渡風險					
風險類型	潛在影響	風險水平		時間範圍 ¹	緩解策略
		綠色情景	棕色情景		
本地及國際氣候變化政策改變，以及全球趨勢演變(例如中國的碳達峰及碳中和目標)，構成有關風險因素。	有關政策及／或規例收緊會增加有關符合規定的成本，包括(但不限於)營運成本、保險成本、合規成本以及不合規罰款增加。	中	低	中期	

氣候相關機遇	時間範圍 ¹	描述	潛在影響
<ul style="list-style-type: none"> 聲譽機遇 	中期至長期	<ul style="list-style-type: none"> 制訂及實施氣候相關政策，以及開發及營運碳市場，可能有效促進採納可再生能源。 	<ul style="list-style-type: none"> 增加投資於及採納可再生能源技術、改善能源效益及減少碳排放，有機會提升市場競爭力。
<ul style="list-style-type: none"> 市場機遇 	中期至長期	<ul style="list-style-type: none"> 氣溫上升及節能需要可能會對產品製造產生正面或負面影響。 	<ul style="list-style-type: none"> 電風扇的市場需求及銷售可能會增加，其可能需要本集團調整其銷售策略，以強調電風扇的節能好處。

附註：

1. 時間範圍按氣候相關風險或機遇可能會對本集團營運造成影響的時間界定。短期為一至三年，中期為三至五年，長期為五至十年。

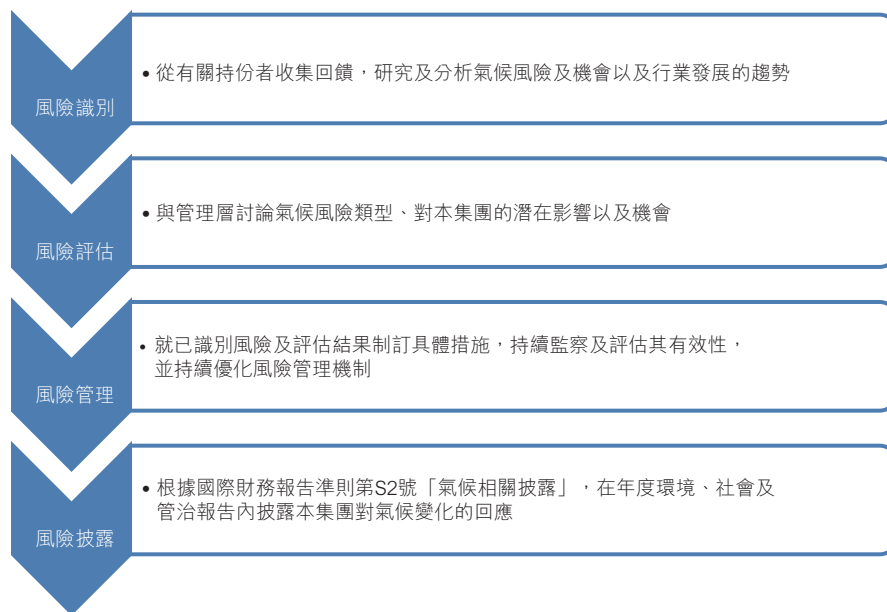
環境、社會及管治報告(續)

環境(續)

氣候變化(續)

風險管理

董事會監督風險管治，確保本集團管理層維持穩健的風險管理及內部監控系統。於本年度內，本集團進行氣候情境分析，以識別、優先處理及應對有關氣候變化的潛在風險。環境、社會及管治工作小組對風險進行評估、排序及評價，並修改及批准估計氣候相關影響的披露。若干氣候相關風險已經歸類為新興風險，本集團承認其與更廣泛的策略、財務及營運風險存在內在連繫。為應對及減輕該等風險，本集團密切監察有關氣候變化的現有及新興趨勢、政策及規例，並按需要提示管理層避免因遲行動而導致的潛在違規行為或聲譽受損。此外，本集團致力減少溫室氣體排放，為減輕全球氣候變化出力。其亦將會繼續監察及適應演變中的標準，微調其管理框架，將氣候相關議題的識別、評估及管理綜合於其企業風險管理系統。



指標及目標

本集團主要因其日常業務運作中的能源消耗而產生溫室氣體排放。直接(範圍1)溫室氣體排放為由本集團擁有或控制的業務產生的排放，包括本集團所使用的貨車的燃料消耗。於本年度內，本集團的直接(範圍1)溫室氣體排放約為8.44噸二氧化碳當量(「噸二氧化碳當量」)。能源間接(範圍2)溫室氣體排放為本集團內部消耗(外購或取得的)電力所引致的排放。本集團知道，我們的環境影響遠超出直接運營範圍，因為我們的合作業務模式依賴上游及下游合作夥伴網絡。經分析核心業務活動後，其範圍3其他間接排放主要來自採購貨品及服務(類別1)、物流及分發(類別4及類別9)、營運廢棄物(類別5)以及商務差旅(類別6)。本集團正積極加強其數據收集基建，並完善精確計算方法，以確保價值鏈報告的準確性。本集團一直致力於全面透明度，並將於完成嚴格的評估及核實流程後，努力在後續報告中披露範圍3數據。

環境(續)

氣候變化(續)

指標及目標(續)

於本年度內，本集團的能源間接(範圍2)溫室氣體排放約為216.00噸二氧化碳當量。本集團的溫室氣體總排放量(範圍1及2)約為224.44噸二氧化碳當量(二零二四年：約305.35噸二氧化碳當量)。本集團的溫室氣體排放載列如下：

指標 ¹	單位	二零二五年	二零二四年
直接(範圍1)溫室氣體排放 ²	噸二氧化碳當量	8.44	15.59
能源間接(範圍2)溫室氣體排放 ³	噸二氧化碳當量	216.00 ²	289.76
溫室氣體總排放量(範圍1及2) ⁴	噸二氧化碳當量	224.44	305.35
溫室氣體總排放(範圍1及2)密度	噸二氧化碳當量/ 百萬出貨量	114.51	113.09
	噸二氧化碳當量/ 百萬港元收益	1.03	1.19

附註：

- 溫室氣體排放數據以二氧化碳當量列示，並依據(包括但不限於)世界資源研究所及世界可持續發展工商理事會刊發的《溫室氣體議定書：企業會計與報告標準》以及聯交所刊發的《如何準備環境、社會及管治報告－附錄二：環境關鍵績效指標匯報指引》的中國國家排放係數。
- 範圍1排放減少乃由於部分運輸活動目前由外部供應商進行，而相關排放已從本集團的報告範圍排除。
- 為改善地區準確性，總電力排放乃使用經更新的2023年電力二氧化碳排放因子計算，其中華南地區因子為0.4042千克二氧化碳/千瓦時(國家統計局於二零二五年十二月發佈)，以取代先前的2023年全國電力碳足跡因子0.6205千克二氧化碳/千瓦時(國家統計局於二零二五年一月發佈)。
- 於本年度內，本集團亦錄得其他間接(範圍3)排放量，約為32.82噸二氧化碳當量(二零二四年：約17.98噸二氧化碳當量)，原因為需要與客戶實地會晤，以致更多本集團僱員坐飛機外出公幹所致。溫室氣體總排放量(範圍1、2及3)約為257.26噸二氧化碳當量。

於二零二四年，本集團已將溫室氣體總排放量(範圍1及範圍2)目標定為以二零二四年度的每百萬出貨量約113.09噸二氧化碳當量為基線，於二零二五年維持或減少溫室氣體總排放密度。本集團並未達成該目標，主要原因為產品出貨量減少。此外，透過使用太陽能板，與僅依賴購買電力相比，本集團達成能源間接(範圍2)溫室氣體排放減少25%，反映本集團致力於減少碳排放。

本集團制定了二零二六年的目標，旨在維持或逐年減少溫室氣體排放(範圍1及範圍2)密度。為履行我們對減少排放目標的持續承諾，本集團已經於二零二四年安裝太陽能板。本集團已鼓勵銷售團隊減少海外公幹，透過視像會議與客戶會面，以努力達成其排放目標。此外，本集團已經採取多種節能措施以努力達成其排放目標。有關節能措施在「能源效益」一節內描述。本集團將會繼續致力於減少溫室氣體排放，亦可能於日後探索是否可行擴展至覆蓋範圍3排放。

環境、社會及管治報告(續)

社會

僱傭

僱員概況

本集團有詳盡而多面的員工隊伍記錄。於二零二五年十二月三十一日，本集團僱用合共110名僱員(於二零二四年十二月三十一日：115名)，全部為全職僱員。於本年度內，本集團的僱員流失率約為22%(二零二四年：10%)。本集團僱員主要負責管理、銷售及市場推廣、貨運、採購、財務及會計、工程及生產等工作。

本集團按類別劃分的僱員人數如下：

指標	單位	於二零二五年 十二月三十一日	於二零二四年 十二月三十一日
僱員人數	名	110	115
按性別劃分			
女	名	62	72
男	名	48	43
按年齡組別劃分			
30歲以下	名	13	7
30至40歲	名	17	14
41至50歲	名	39	52
50歲以上	名	41	42
按地區劃分			
中國	名	67	75
香港	名	36	35
越南	名	7	5

本集團按類別劃分的僱員流失人數及比率如下：

指標	單位	於二零二五年 十二月三十一日	於二零二四年 十二月三十一日
僱員流失人數及比率 ¹	名(%)	24 (22%)	11 (10%)
按性別劃分 ²			
女	名(%)	14 (23%)	7 (10%)
男	名(%)	10 (21%)	4 (9%)
按年齡組別劃分 ²			
30歲以下	名(%)	1 (8%)	1 (14%)
30至40歲	名(%)	2 (12%)	2 (14%)
41至50歲	名(%)	14 (36%)	3 (6%)
50歲以上	名(%)	7 (17%)	5 (12%)
按地區劃分 ²			
中國	名(%)	17 (25%)	7 (9%)
香港	名(%)	3 (8%)	4 (11%)
越南	名(%)	4 (57%)	0 (0%)

社會(續)

僱傭(續)

僱員概況(續)

附註：

1. 流失率的計算方法： $(\text{離職僱員人數} \div \text{於年末的僱員人數}) \times 100\%$ 。
2. 按類別劃分的流失率計算方法： $(\text{該類別離職僱員人數} \div \text{該類別於年末的僱員總人數}) \times 100\%$ 。

僱傭常規

本集團相信，吸納及挽留人才是業務持續發展的關鍵，因此，僱員發展，僱用條件及工作場所標準一直是本集團的首要關注。本集團致力維持一支水準平穩、積極拼搏及互相扶持的員工團隊，以建立多元化、公平及尊重彼此的企業文化。本集團致力確保僱員恪守法律及法規，遵循合乎道德規範的營商操守，並支持平等就業機會。

本集團在招聘、薪酬、培訓與發展、晉升以及其他聘用條款方面對所有人員提供公平的機會。本集團的守則涵蓋合理報酬及補償、反歧視、工作場所安全及道德行為等方面。本集團重視僱員為本集團發展和成功所作出的貢獻，並相信彼等為本集團最重要的資產。

於本年度內，本集團並無發現任何不遵守有關補償及解僱、招聘及晉升、工作時間、假期、平等機會、多元化、反歧視以及其他福利及待遇的相關法律及法規而對本集團造成重大影響的情況。相關法律及法規包括但不限於《中華人民共和國勞動法》、《中華人民共和國勞動合同法》、《中華人民共和國社會保險法》及香港《僱傭條例》。

平等機會，反歧視及多元共融

本集團致力於為員工提供符合道德，公正不偏的工作場所。本集團恪守平等機會的原則，用人唯才，絕不接受或容忍工作場所內任何形式的歧視行為，並確保僱員的僱用、薪酬、培訓、晉升及解僱等事務不會因年齡、性別、種族、婚姻狀況、宗教、殘疾、性取向、政治傾向、社會經濟地位或其他因素而遭受差別對待。

本公司藉由定期僱員績效考核，從僱員的貢獻、技能、學習與發展和工作態度方面對僱員進行考核，以反映僱員的工作表現。考核結果作為調薪與晉升的依據，同時，亦是改善人力資源管理的依據。

環境、社會及管治報告(續)

社會(續)

僱傭(續)

平等機會，反歧視及多元共融(續)

為推廣平等及反歧視，本集團制訂標準面試及評核條件，並參照個別表現進行晉升及加薪。本集團亦可按需要聘用具有工作能力的殘疾人士，並在工作分配中作出適當的安排。為推廣共融，本集團創造共融的工作場所，使每位僱員都受到重視並聆聽其聲音。本集團致力於促進開放文化、擁抱多元觀點及意見、推廣創意及加強僱員與持份者的團結共融。

於本年度內，本集團並無接獲僱員就勞工慣例、歧視及騷擾而作出的投訴。

招聘與薪酬

本集團制訂的員工薪酬與福利水平的框架符合《中華人民共和國勞動法》、《中華人民共和國勞動合同法》等相關規例及實際情況。

招聘主要透過職位招聘進行。本集團各級僱員的聘用以公正及透明方式進行，按工作崗位需要並只會根據應徵者的學歷、能力、態度、知識、經驗、誠信、身體素質及表現而聘用。

同時，在招聘、調任、晉升、績效評估、培訓、福利及薪酬方面，每位僱員的機會均等。應徵者由人力資源部審查，並由招聘部的主管審核。所有聘用均提交總經理批准，確保決策公平合理。

本集團在僱用開始時及僱傭期間任何時間(如有更新)透過派發《僱員手冊》向僱員傳遞手冊內(包括工作時數，休假及獎勵補償機制)的信息。

本集團與僱員簽訂獨立僱傭合約，該等合約均符合香港《僱傭條例》及其他適用法律。

社會(續)

僱傭(續)

晉升

表現優異的僱員可獲晉升機會。本集團會優先給予內部升遷，並鼓勵僱員申請內部工作空缺。於有效的雙向溝通渠道下，本集團可與僱員討論其表現，以了解彼等的期望。符合要求的僱員亦可申請。本集團努力確保所有人選及現有僱員不會受到任何形式的歧視，而每名僱員均可得到公平對待。

本集團會盡力確保所有應徵者和在職僱員不會受到任何形式的歧視，且每一位僱員都能得到公平對待。

終止僱傭關係

僱員或本集團可按照勞動合約的規定提出終止勞動合約，並按通知期通知對方。

人力資源部與離職僱員進行自願離職面談，以了解他們辭職的原因，以優化本集團的人才管理系統。

檢討僱傭常規

行政部定期檢討及監察僱傭措施，確保符合業界標準及適用的法律及法規。

員工福利

本集團向僱員提供具競爭優勢的薪酬待遇及多項福利作吸引及挽留之用。薪酬待遇包括基本薪酬、酌情花紅、法定年假及病假、各種津貼等福利及權益。

就職於中國的僱員根據《中華人民共和國勞動法》及《中華人民共和國社會保險法》等當地規例，享有養老保險、失業保險、生育保險、工傷保險及醫療保險等福利計劃。

就職於香港辦事處的全職僱員享有包括但不限於醫療保險、殘疾及殘障保險、產假、強制性公積金計劃、長期服務金及各項帶薪假期。

環境、社會及管治報告(續)

社會(續)

僱傭(續)

員工福利(續)

本集團按照工作性質、員工資歷及職責、工作表現及市場情況，並經過定期績效評估而釐定及調整僱員薪酬及福利。

本集團的僱員標準工資不低於國家及當地最低工資標準，而工資亦根據企業經濟和個人表現進行調整。

連續工作滿一年以上的僱員有權享有帶薪年假。除法定假期及有薪年假外，所有員工均有權享有各項帶薪假期，例如婚假、產假、恩恤假及陪審團假。

我們不鼓勵僱員超時工作，但我們會向僱員發放超時工資。

健康與安全

生產人員在生產線上工作時會面對若干健康及安全風險。本集團有責任保障員工工作安全。本集團旨在為僱員提供一個健康及安全的工作環境以及保障僱員避免潛在職業性危害及健康與安全風險，對意外及受傷堅持零容忍態度。本集團的管理團隊將盡最大努力為所有僱員創造一個安全的工作場所。

本集團嚴格遵守與本集團有關、與工作場所安全有關及有助僱員預防職業危害的所有法律及法規。

於本年度內，本集團並無發現任何不遵守健康與安全相關法律及法規而對本集團造成重大影響的情況。相關法律及法規包括但不限於《中華人民共和國職業病防治法》、《中華人民共和國安全生產法》、《中華人民共和國消防法》、香港《職業安全及健康條例》及香港《僱員補償條例》。

社會(續)

健康與安全(續)

安全風險及相關措施

在製造業務中已識別的安全風險及相關措施總結如下：

火警

- 於當眼處張貼安全標示；
- 定期檢查消防設備；
- 制訂應變方案，報告網絡及逃生路線；及
- 定期舉行火警演習及培訓。

觸電

- 確保所有機器操作員取得牌照及資格；
- 提供個人防護設備；及
- 確保所有機器必須定期接受檢查及保養。

設備故障

- 為安全風險高的機器安裝防護罩；
- 定期檢查設備有否磨損及損壞；及
- 定期舉行有關操作安全的培訓。

噪音

- 在工作場所制訂噪音上限(低於85分貝)；
- 讓工人輪班工作；
- 提供耳塞、口罩及防護眼鏡等防護設備；及
- 進行定期職業健康檢查。

環境、社會及管治報告(續)

社會(續)

健康與安全(續)

安全風險及相關措施(續)

工作場所

- 定期保養工作場所的通風系統；
- 安排防塵措施以保障工人的健康；
- 禁止在工作場所吸煙、酗酒及濫藥；
- 提供乾淨整潔的休息區(例如走廊及茶水間)；
- 提供可調節的座椅及顯示屏以保護眼睛；
- 在生產場地有潛在危害的範圍張貼海報或警告提示；
- 確保照明燈安裝在通道上方；
- 堆碼必須與照明燈保持50公分以上距離；及
- 在工作場所放置急救箱及滅火器，以應付緊急情況。

所有工傷事故必須向行政部匯報，並由行政部進行全面事故調查，找出事故發生的根本原因，並糾正現有的安全狀況，管理方針及安全慣例。

除了杜絕類似意外一再發生，本集團亦確保其僱員在發生事故後能得到妥善治療及適當的社會保險賠償。

安全檢查和工廠審核

我們的生產部負責確保遵守當地法律及法規，並在本集團的生產場地進行定期安全檢查。

於本年度內，本集團與客戶密切合作，進行安全檢查和工廠審核。本集團遵守於中國及香港有關提供及保障安全工作及保護僱員免受職業危害的相關法律及法規。

安全設備

在工作場所內的每一層，已有足夠的應急響應說明、氣體檢測火災警報器、滅火器和洗眼站，以便在必要時使用。

本集團定期檢查，確保所有安全設備均符合當地消防局的標準，以免發生故障和零件過時。

為解決所識別的安全隱患，包括空氣及噪音污染、化學危險品及機器意外等問題，我們為承受相關風險的工人提供防護設備，並為存在安全隱患的機器安裝防護措施。

社會(續)

健康與安全(續)

安全訓練及指引

本集團設立多項工作場所有關職業安全的政策及手冊，包括消防安全、辦公室安全、倉庫安全、食堂安全及衛生等，為必要生產及其他日常操作程序提供充分的健康及安全指引。管理團隊負責定期監察及審視有關健康、安全及保安的政策。

為了確保所有僱員都了解安全要求，所有新僱員均要求參加入職培訓計劃及安全培訓計劃，了解有關健康及安全的事宜，並且需要通過內部安全測試，然後方能獲分配到生產崗位。

本集團定期舉辦培訓，內容包括使用個人防護設備、工作場所固有風險、應變程序及處理化學品等，以提高僱員的工作場所安全意識。此外，本集團定期提供應急訓練及演習，加強僱員的安全意識及事故處理能力，並以宣傳欄與僱員溝通安全要項。

工作場所事故

於本年度內，有1宗輕微工傷報告(二零二四年：0宗)，因工傷損失的工作天數為7天(二零二四年：0天)。儘管發生了這些情況，本集團仍致力於通過實施相關的預防措施，優先考慮其僱員的安全和福祉，以減少工傷事故，而於過去三年(包括本年度)，本集團有零宗因工身亡事故(因工身亡比率：0%)。

工傷事故改善情況

本集團定期舉行工傷會議，以跟進過往期間工傷的改善情況，並審視當期的事故。此外，亦制訂有關糾正及改善措施，減少再次發生的機會。

發展與培訓

本集團重視僱員的職業技能培訓及制定相關政策，按本集團及其僱員需要提供各項培訓機會，增強彼等於市場的競爭力。

此外，本集團認為僱員有必要維持及提升其技巧及知識，適應行業現行法規及慣例，營商環境以及本集團的經營方向及戰略，以提高他們的工作效率。

本集團為其員工提供內部培訓機會，包括但不限於內部培訓及環境、社會及管治培訓。本集團定期對僱員進行表現考核，由上司給予僱員具建設性的建議。

環境、社會及管治報告(續)

社會(續)

發展與培訓(續)

內部培訓

本集團認為每個職位均有獨特的專業及技術要求。因此，本集團已有全面的培訓，為僱員提供支援及指導。

本集團會根據僱員的職責為僱員提供內部培訓，主要涉及與工作相關的技能及技術，營運程序及工作場所安全。當新產品推出時，本集團亦為銷售員提供產品培訓，以助其掌握產品知識。各部門會根據其培訓需要為僱員提供培訓，使他們可以發揮才能，以及幫助他們應付工作單位要求和挑戰。本集團定期評估培訓課程的成效以及學員的工作表現，以求精益求精。

為了讓新入職僱員了解公司背景及文化、員工薪酬福利、行為準則及營運慣例、規章制度、工作崗位、製品辨識、質量政策、危害性物質限制指令及職業安全內容，所有新員工必須接受有系統的培訓，例如入職培訓。該等培訓項目旨在幫助新員工有效適應本集團的工作環境。各生產單位的高級職員或主管將提供有關運作程序及技術生產要求的指導及指引。

培訓類型包括：

1) 入職培訓	公司簡介、公司政策及目標、消防，安全及衛生基本知識、管理體系知識
2) 上崗和轉崗培訓	技能訓練，崗位特定要求及安全操作規程
3) 在職培訓	製造程序及設備操作程序

按性別及僱員類別劃分的受訓僱員百分比如下：

指標 ¹	單位	二零二五年	二零二四年
按性別劃分			
受訓女僱員的百分比	%	60%	70%
受訓男僱員的百分比	%	40%	30%
按僱員類別劃分			
受訓高級管理層的百分比	%	23%	21%
受訓中級管理層的百分比	%	46%	31%
受訓一般職員的百分比	%	31%	48%

附註：

1. 按類別劃分的受訓僱員百分比計算方法：(該類別的僱員受訓人數 ÷ 受訓僱員總人數) × 100%。

社會(續)

發展與培訓(續)

內部培訓(續)

按性別及僱員類別劃分的每名僱員受訓的平均時數如下：

指標	單位	二零二五年	二零二四年
每名僱員受訓的平均時數 ¹	小時	13.1	9.4
按性別劃分 ²			
女	小時	14.3	11.2
男	小時	11.6	6.5
按僱員類別劃分 ²			
高級管理層	小時	5.6	4.5
中級管理層	小時	17.0	10.8
一般職員	小時	12.6	10.4

附註：

1. 每名僱員受訓的平均時數計算方法：總受訓時數 ÷ 於年末的僱員總人數。
2. 按類別劃分的每名僱員受訓的平均時數計算方法：該類別的總受訓時數 ÷ 該類別於年末的的僱員總人數。

勞工準則

本集團在其生產場地禁止以任何形式聘用童工或強制勞工，並要求我們的供應商遵守相同的守則。

於本年度內，本集團並無發現任何不遵守有關防止童工及強制勞工的相關法律及法規的情況。相關法律及法規包括但不限於《中華人民共和國勞動法》、《中華人民共和國勞動合同法》、《中華人民共和國禁止使用童工規定》及香港《僱傭條例》。

避免童工和強制勞工的措施

所有合資格受僱的應徵者必須達到法定年齡，並持有有效的身份證明文件，供人力資源部於招聘及聘用時檢查。

本集團已制定政策及程序，確保對應徵者進行充足的背景審查。於正式委聘前，人力資源部負責核實應徵者身份以防止僱用童工。

本集團尊重人權，並不容許任何形式的強制勞工。為預防僱用強制勞工，所有僱員必須在公平基礎上自願簽訂勞工合約，並有權於妥為通知的情況下自由離職。

根據本集團的招聘程序，招聘人員須嚴格審查包括體檢證明，學歷證明及身份證明等入職文件。如果發現因違反招聘程序而僱用童工或強制勞工，本集團將立即停止童工或強制勞工的工作並進行調查。

環境、社會及管治報告(續)

社會(續)

供應鏈管理

本集團採購團隊透過實地考察，並根據品質、聲譽、交付準時性、經驗及經營規模評估供應商的可靠程度。

此外，本集團亦評估道德及社會合規操守，例如評估供應商及承包商有關法律及監管合規方面的往績記錄，包括保障工人健康與安全以及減輕對環境的影響。委聘供應商前將進行一連串評估，全面調查彼等的質素、環境及安全表現。

本集團設有供應商甄選機制，要求潛在供應商遵守所有適用的法律及法規。倘若供應商未能達到本集團的期望，則本集團將致力引導以糾正有關情況。

為識別供應鏈上的環境及社會風險，管理團隊會定期審視是否所有為本集團製造產品的供應商及承包商均完全符合所有適用的國家及當地法律及法規，包括但不限於以下層面的法律及法規：

- 勞工；
- 健康及安全；
- 環境；
- 公平貿易；
- 反貪污及反賄賂；
- 現代奴隸制度和販運人口；及
- 生產環境。

至於現存供應商，本集團會透過持續溝通，定期進行評估。供應商及產品的記錄將會根據評估結果更新。倘供應商的表現未達要求且無改善跡象，則本集團總經理將考慮終止合作。

於本年度內，有303間供應商(二零二四年：248間)，他們全部均為於本集團的定期評估中達到標準的合資格供應商。本集團按地區劃分的主要供應商數目如下：

指標	單位	二零二五年	二零二四年
供應商數目	間	303	248
按地區劃分			
香港	間	8	12
中國	間	256	215
海外	間	39	21

社會(續)

供應鏈管理(續)

挑選供應商

本集團主要採購的物料包括馬達、電子材料、五金、包裝材料、橡膠和塑膠。

本集團規範採購程序，並確保所有挑選的供應商能滿足我們的物料及生產需求。

委聘供應商的指引及程序如下：

- 已通過品質管理系統(ISO9001)、環境管理系統(ISO14001)及行業內有較高知名度或處於壟斷地位的供應商；
- 客戶指定或董事建議的供應商；
- 當有新供應商獲引薦時，彼等須填寫並交回供應商資料表格連同證明文件(例如目錄、合規聲明及公司資料)予業務發展團隊以作評估；
- 當挑選供應商時，本集團會針對其背景、貨品價格、合規情況以及材料及服務質素等條件作出評估；
- 供應商向本集團提交其產品的質量數據或樣板作測試；
- 所採購的物料必須符合不含有害物質的要求。合資格供應商必須提交有關嚴格規範有害物質使用的協議及第三方測試報告；
- 採購部須給予供應商少量訂單作為測試；及
- 若供應商符合質量及安全標準，則可列入認可供應商名單。

管理團隊會定期審視其採購流程的效率，以保持供應鏈管理達到高標準。

綠色採購

本集團的供應鏈架構由直接物料供應商、鑄造廠及次分包商組成。於認證過程中，供應商及次分包商須接受評估，由本集團對產品品質及實力進行實地審查，並進行品質一致性測試。本集團僅向認可供應商名單採購或分包工作訂單。主要供應商須每年接受審查，確保他們有能力提供優質產品，並同時捍衛環境及本集團客戶的利益。

本集團會優先考慮設有健全環境管理制度的供應商，例如獲得ISO 14000認證的供應商。本集團持續評估供應商的環境及社會表現，如果供應商嚴重損害環境且拒絕糾正，本集團有機會終止合約。

環境、社會及管治報告(續)

社會(續)

產品責任

客戶滿意度是本集團的優先考慮，因此，專注於提供優質產品及服務相當重要。本集團明白客戶對產品品質有所要求，因此，為整個生產鏈委聘供應商時，本集團一律堅持最高品質要求。

本集團對原材料、廠房、設備、衛生和人員培訓方面制訂準則，逐步提升製造過程及產品的質量管理，以達致有關安全和品質標準的要求。同時，本集團已制訂產品檢驗及認證等管理程序，確保產品在研發、製造及銷售過程符合質量標準。

於本年度內，本集團並無發現任何嚴重違反所提供產品及服務以及補救方法有關的產品健康及安全、廣告、標籤以及私隱事宜的法律及法規而對本集團造成重大影響的情況。相關法律及法規包括但不限於《中華人民共和國產品質量法》、《中華人民共和國廣告法》、《中華人民共和國消費者權益保護法》、《中華人民共和國專利法》、香港《個人資料(私隱)條例》及香港《商品說明條例》。

產品相關投訴

得悉客戶的需求及關注，使本集團能夠提供優質及安全的產品。本集團與客戶持續保持溝通。一旦接獲任何投訴，本集團將進行調查並為客戶跟進，確保投訴盡早得到處理。於本年度內，本集團合共接獲並記錄1宗(二零二四年：1宗)產品及服務相關投訴，其已獲相關部門解決及徹底審查。本集團已設立處理客戶投訴之程序，致力防止類似情況於日後再次發生。

知識產權

為保護本集團知識產權，本集團有權對所有發明、創造、技術革新、產品或配方申請專利。

另一方面，本集團亦不會侵犯其他公司的知識產權，如出現此等情況，有關人員將面臨紀律處分。

質量保證

本集團的產品必須經過測試，以確保通過國家安全及質量準則。為降低產品於使用時故障的可能性，本集團已就產品缺陷制訂相關準則，並採取糾正及預防措施，避免問題再度發生。

倘若產品出現缺陷，則進行產品缺陷分析，以了解起因及釐定解決方案，避免日後再出現缺陷。

社會(續)

產品責任(續)

質量保證(續)

本集團亦定期抽取產品作抽樣檢查，確保產品符合安全製造標準條款要求。

如原材料或產品不符合有關要求，本集團需識別有問題的原材料、輔料、零件及產品，並作出評估、控制及隔離，以及保存相關記錄。

本集團相關部門亦根據不合格的產品制訂應對解決方案，避免誤用。

倘若本集團所銷售的產品有質量問題，本集團可以運用其追蹤系統迅速識別缺陷的來源及有缺陷的產品批次。在有需要時，會回收產品以糾正問題，並預防日後再次發生。

回收

於本年度內，本集團已售或已運送產品總數中因安全與健康理由而須回收的百分比為0%(二零二四年：0%)。

生產部在收到退貨後，與品管部成立小組進行分析及評估退貨問題，並按照需要對該批產品進行維修。

同時，生產部亦需對此作出檢討，防止同類事件發生。

客戶私隱及資料保障

僱員必須跟從及遵守本集團的《僱員手冊》所載有關保護機密資料的一般條文。

未經管理層或客戶事先同意，僱員不得複製、轉移及披露客戶資料及知識產權資料等受限制資料。

僱員不得向外界披露敏感資料。一旦違反保密協定，本集團將盡早採取糾正措施，而涉事僱員可能會被解僱或面臨法律行動。

環境、社會及管治報告(續)

社會(續)

產品責任(續)

客戶私隱及資料保障(續)

本集團已將客戶資料與其他普通資料分開處理，以保護客戶私隱。與此同時，本集團規定，只有獲授權人士方可存取從本集團客戶收集的個人資料。透過內部培訓及與僱員訂立保密協議，本集團強調保密責任及違反有關規則所引起的法律後果。管理團隊定期審視本集團《僱員手冊》內所規定有關保護機密資料的一般條文的成效，以履行本集團保障私隱及資料的義務。

廣告及標籤

本集團嚴格遵守《中華人民共和國廣告法》等法律及法規，持續加強公平營銷常規。本集團規範營銷員工有關刊發廣告、營銷及簽訂合約過程中的行為。為保障客戶利益，本集團嚴禁於銷售過程中使用誤導的產品標籤及誇大承諾。

反貪污

本集團遵循香港廉政公署行為守則，避免工作場所的利益衝突、賄賂和腐敗，並與中國地方政府合作消除一切形式的賄賂、腐敗、欺詐及社會無法接受的不當行為。

本集團已經訂立《反賄賂指引》，就有關反賄賂的實際含意提供指導。誠如《反賄賂指引》所規定，未經執行董事許可，我們嚴禁僱員於任何情況下向客戶，供應商或任何其他商業伙伴收受任何形式的利益，例如餽贈、款待、獎勵或佣金。若收受利益是無法拒絕，僱員則必須申報。《反賄賂指引》亦列明，除非事先獲有關機構批准，否則，任何僱員不得支付或提出支付他們合理肯定知道會給予任何公職人員及與機構或監管當局有關連或聯繫人士的付款或利益。

於本年度內，本集團並無發現任何不遵守有關賄賂、敲詐、欺詐及洗黑錢的相關法律及法規的情況。相關法律及法規包括但不限於《中華人民共和國刑法》、《中華人民共和國反不正當競爭法》及香港《防止賄賂條例》。

於本年度內，概無任何針對本集團或其僱員涉及貪污行為的已審結案件(二零二四年：無)。

倘若收受任何形式利益，包括直接或間接參與或與另一企業或組織維持關係，而有關參與或關係可能影響或左右本集團的業務，並與本集團的最佳利益互相衝突，則僱員不應牽涉其中。

社會(續)

反貪污(續)

反貪污及道德培訓對於營造健康的企業文化至為重要。董事及本集團的僱員已經最少一次以閱讀材料的形式接受反貪污培訓。相關材料已分發給董事及本集團的僱員，確保他們能夠獲取必要的資源，以了解和執行反貪污措施。本集團的《僱員手冊》亦載有反賄賂指引，以提升僱員對工作場所誠信行為的理解。本集團為每名新僱員提供載有反賄賂指引的《僱員手冊》。

我們已就僱員應注意的情況及行為制訂指引。倘若僱員並無及早申報利益衝突，可能會面臨解僱或其他紀律處分。

本集團絕不容忍其商業活動中存在任何反競爭行為，例如合謀壟斷及濫用市場霸權。

舉報機制

為實現及保持最高標準的公開、廉潔及問責，本集團已制定舉報政策，據此，所有單位或個人如就本公司內財務報告或內部監控事宜的可能不當行為存有疑慮，均有權舉報有關事宜。所有與舉報人有關的資料均嚴格保密。本公司審核委員會(「審核委員會」)負責監督、監察及審視舉報政策的運作。所有僱員及第三方均可以採取步驟，舉報他們所得悉有關財務報告或內部監控事宜的任何失當行為或不良行為。僱員或第三方如有正當的投訴，可以就任何懷疑失當行為向其部門內的直屬經理、本公司主席或審核委員會主席提出其關注事項，並提供全部細節及(如可以)支持證據。一旦收到相關投訴，本公司主席會評估每個收到的報告，以決定是否需要進行全面調查，並決定應如何進行調查。本公司會向審核委員會提交最終報告，提出作出改變的建議(如適用)。審核委員會將審閱最終報告，並向董事會提出建議。本年度內並未收到任何投訴。

根據舉報政策作出適當投訴的人士(「投訴人」)將得到保護，免受不公平解僱、危害或不當的紀律行動，即使有關關注事項後來發現為未能確立亦然。任何人如對任何投訴人作出危害或報復，將受到紀律處分。

審核委員會將會定期監察及審視舉報政策的使用及成效。

社區投資

本集團遵從環境、社會及管治政策，鼓勵僱員積極參與志願活動，以加強與當地社區的關係，努力建設可持續發展的和諧社會。

誠如環境、社會及管治政策所述，本集團的社區措施重點範疇包括教育、醫療、保健及護老。於本年度內，本集團已捐贈1,163,323港元(二零二四年：1,525,000港元)。該等款項乃捐贈予多個機構，以支持涵蓋教育、社區發展及災害救助的公益活動。具體活動包括獎學金計劃、慈善贊助以及為香港大埔火災災民作出專門捐贈。本集團將繼續致力於尋找機會，為社區帶來正面的影響和貢獻。

環境、社會及管治報告(續)

聯交所環境、社會及管治報告守則索引表(I)

強制披露規定	章節
管治架構	主席報告
匯報原則	報告原則
匯報範圍	報告框架及範圍

聯交所環境、社會及管治報告守則索引表(II)

「不遵守就解釋」條文		
主要範疇、層面、一般披露及關鍵績效指標	描述	章節／備註
A. 環境		
層面A1：排放物		
一般披露	有關廢氣及溫室氣體排放、向水及土地的排污、有害及無害廢棄物的產生等的： (a) 政策；及 (b) 遵守對發行人有重大影響的相關法律及規例的資料。	排放物
關鍵績效指標A1.1	排放物種類及相關排放數據。	排放物 – 空氣污染物排放
關鍵績效指標A1.3	所產生有害廢棄物總量(以噸計算)及密度。	排放物 – 廢棄物管理 – 有害廢棄物(不適用及已解釋)
關鍵績效指標A1.4	所產生無害廢棄物總量(以噸計算)及密度。	排放物 – 廢棄物管理 – 無害廢棄物
關鍵績效指標A1.5	描述所訂立的排放量目標及為達到這些目標所採取的步驟。	排放物 – 溫室氣體排放
關鍵績效指標A1.6	描述處理有害及無害廢棄物的方法，及描述所訂立的減廢目標及為達到這些目標所採取的步驟。	排放物 – 廢棄物管理 – 無害廢棄物

聯交所環境、社會及管治報告守則索引表(II)(續)

「不遵守就解釋」條文		
主要範疇、層面、 一般披露及 關鍵績效指標	描述	章節／備註
層面A2：資源使用		
一般披露	有效使用資源(包括能源、水及其他原材料)的政策。	資源使用
關鍵績效指標A2.1	按類型劃分的直接及／或間接能源總耗量及密度。	資源使用 – 能源效益
關鍵績效指標A2.2	總耗水量及密度。	資源使用 – 耗水及水源
關鍵績效指標A2.3	描述所訂立的能源使用效益目標及為達到這些目標所採取的步驟。	資源使用 – 能源效益
關鍵績效指標A2.4	描述求取適用水源上可有任何問題，以及所訂立的用水效益目標及為達到這些目標所採取的步驟。	資源使用 – 耗水及水源
關鍵績效指標A2.5	製成品所用包裝材料的總量(以噸計算)及每生產單位佔量。	資源使用 – 包裝物料
層面A3：環境及天然資源		
一般披露	減低發行人對環境及天然資源造成重大影響的政策。	環境及天然資源
關鍵績效指標A3.1	描述業務活動對環境及天然資源的重大影響及已採取管理有關影響的行動。	環境及天然資源
B. 社會		
僱傭及勞工常規		
層面B1：僱傭		
一般披露	有關薪酬及解僱、招聘及晉升、工作時數、假期、平等機會、多元化、反歧視以及其他待遇及福利的： (a) 政策；及 (b) 遵守對發行人有重大影響的相關法律及規例的資料。	僱傭

環境、社會及管治報告(續)

聯交所環境、社會及管治報告守則索引表(II)(續)

「不遵守就解釋」條文		
主要範疇、層面、一般披露及關鍵績效指標	描述	章節／備註
關鍵績效指標B1.1	按性別、僱傭類型(如全職或兼職)、年齡組別及地區劃分的僱員總數。	僱傭 – 僱員概況
關鍵績效指標B1.2	按性別、年齡組別及地區劃分的僱員流失比率。	僱傭 – 僱員概況
層面B2：健康與安全		
一般披露	有關提供安全工作環境及保障僱員避免職業性危害的： (a) 政策；及 (b) 遵守對發行人有重大影響的相關法律及規例的資料。	健康與安全
關鍵績效指標B2.1	過去三年(包括匯報年度)每年因工亡故的人數及比率。	健康與安全 – 零工作場所事故
關鍵績效指標B2.2	因工傷損失工作日數。	健康與安全 – 零工作場所事故
關鍵績效指標B2.3	描述所採納的職業健康與安全措施，以及相關執行及監察方法。	健康與安全
層面B3：發展及培訓		
一般披露	有關提升僱員履行工作職責的知識及技能的政策。描述培訓活動。	發展與培訓
關鍵績效指標B3.1	按性別及僱員類別(如高級管理層、中級管理層)劃分的受訓僱員百分比。	發展與培訓
關鍵績效指標B3.2	按性別及僱員類別劃分，每名僱員完成受訓的平均時數。	發展與培訓
層面B4：勞工準則		
一般披露	有關防止童工或強制勞工的： (a) 政策；及 (b) 遵守對發行人有重大影響的相關法律及規例的資料。	勞工準則
關鍵績效指標B4.1	描述檢討招聘慣例的措施以避免童工及強制勞工。	勞工準則 – 避免童工和強制勞工的措施
關鍵績效指標B4.2	描述在發現違規情況時消除有關情況所採取的步驟。	勞工準則 – 避免童工和強制勞工的措施

聯交所環境、社會及管治報告守則索引表(II)(續)

「不遵守就解釋」條文		
主要範疇、層面、 一般披露及 關鍵績效指標	描述	章節／備註
營運慣例		
層面B5：供應鏈管理		
一般披露	管理供應鏈的環境及社會風險政策。	供應鏈管理
關鍵績效指標B5.1	按地區劃分的供應商數目。	供應鏈管理
關鍵績效指標B5.2	描述有關聘用供應商的慣例，向其執行有關慣例的供應商數目，以及相關執行及監察方法。	供應鏈管理 – 挑選供應商
關鍵績效指標B5.3	描述有關識別供應鏈每個環節的環境及社會風險的慣例，以及相關執行及監察方法。	供應鏈管理
關鍵績效指標B5.4	描述在揀選供應商時促使多用環保產品及服務的慣例，以及相關執行及監察方法。	供應鏈管理 – 綠色採購
層面B6：產品責任		
一般披露	有關所提供產品和服務的健康與安全、廣告、標籤及私隱事宜以及補救方法的： (a) 政策；及 (b) 遵守對發行人有重大影響的相關法律及規例的資料。	產品責任
關鍵績效指標B6.1	已售或已運送產品總數中因安全與健康理由而須回收的百分比。	產品責任 – 回收
關鍵績效指標B6.2	接獲關於產品及服務的投訴數目以及應對方法。	產品責任 – 產品相關投訴
關鍵績效指標B6.3	描述與維護及保障知識產權有關的慣例。	產品責任 – 知識產權
關鍵績效指標B6.4	描述質量檢定過程及產品回收程序。	產品責任 – 質量保證
關鍵績效指標B6.5	描述消費者資料保障及私隱政策，以及相關執行及監察方法。	產品責任 – 客戶私隱及資料保障

環境、社會及管治報告(續)

聯交所環境、社會及管治報告守則索引表(II)(續)

「不遵守就解釋」條文		
主要範疇、層面、 一般披露及 關鍵績效指標	描述	章節／備註
層面B7：反貪污		
一般披露	有關防止賄賂、勒索、欺詐及洗黑錢的： (a) 政策；及 (b) 遵守對發行人有重大影響的相關法律及規例的資料。	反貪污
關鍵績效指標B7.1	於匯報期內對發行人或其僱員提出並已審結的貪污訴訟案件的數目及訴訟結果。	反貪污
關鍵績效指標B7.2	描述防範措施及舉報程序，以及相關執行及監察方法。	反貪污 – 舉報機制
關鍵績效指標B7.3	描述向董事及員工提供的反貪污培訓。	反貪污
社區		
層面B8：社區投資		
一般披露	有關以社區參與來了解營運所在社區需要和確保其業務活動會考慮社區利益的政策。	社區投資
關鍵績效指標B8.1	專注貢獻範疇(如教育、環境事宜、勞工需求、健康、文化、體育)。	社區投資
關鍵績效指標B8.2	在專注範疇所動用資源(如金錢或時間)。	社區投資

聯交所環境、社會及管治報告守則索引表(III)

D部分：氣候相關披露內容索引	
環境、社會及管治層面	相關章節
管治	
(a) 負責監督氣候相關風險和機遇的治理機構(可包括董事會、委員會或其他同等治理機構)或個人的資訊。具體而言，發行人須指出有關機構或個人及披露以下資訊：	管治架構； 氣候變化
(i) 該機構或個人如何釐定當前或將來是否有適當的技能和勝任能力來監督應對氣候相關風險和機遇的策略；	管治架構； 氣候變化
(ii) 該機構或個人獲悉氣候相關風險和機遇的方式和頻率；	管治架構； 氣候變化
(iii) 該機構或個人在監督發行人的策略、重大交易決策和風險管理程序及相關政策的過程中，如何考慮氣候相關風險和機遇，包括該機構或個人是否有考慮與該等氣候相關風險和機遇相關的權衡評估；	管治架構； 氣候變化
(iv) 該機構或個人如何監督有關氣候相關風險和機遇的目標制定並監察達標進度(見第37段至第40段)，包括是否將相關績效指標納入薪酬政策以及如何納入(見第35段)；及	管治架構； 氣候變化
(b) 管理層在用以監察、管理及監督氣候相關風險和機遇的管治流程、監控措施及程序中的角色，包括以下資訊：	管治架構； 氣候變化
(i) 該角色是否被委託給特定的管理層人員或管理層委員會以及如何對該人員或委員會進行監督；及	管治架構； 氣候變化
(ii) 管理層可有使用監控措施及程序協助監督氣候相關風險和機遇；如有，這些監控措施及程序如何與其他內部職能部門進行整合。	管治架構； 氣候變化
策略	
氣候相關風險和機遇	
發行人須披露其資訊，以讓人理解其合理預期可能在短期、中期或長期影響其現金流量、融資渠道或資本成本的氣候相關風險和機遇。具體而言，發行人須：	氣候變化
(a) 描述合理預期可能在短期、中期或長期影響發行人的現金流量、融資渠道或資本成本的氣候相關風險和機遇；	氣候變化
(b) 就發行人已識別的每項氣候相關風險，解釋發行人是否認為該風險是與氣候相關物理風險或與氣候相關轉型風險；	氣候變化

環境、社會及管治報告(續)

聯交所環境、社會及管治報告守則索引表(III)(續)

D部分：氣候相關披露內容索引	
環境、社會及管治層面	相關章節
(c) 就發行人已識別的每項氣候相關風險和機遇，具體說明其合理預期可能影響發行人的時間範圍(短期、中期或長期)；及	氣候變化
(d) 解釋發行人如何定義短期、中期及長期，以及這些定義如何與其策略決定規劃範圍掛鉤。	氣候變化
業務模式和價值鏈	
發行人須披露讓人了解氣候相關風險和機遇對其業務模式和價值鏈的當前和預期影響的資訊。具體而言，發行人須作如下披露：	
(a) 描述氣候相關風險和機遇對發行人的業務模式和價值鏈的當前和預期影響；及	氣候變化
(b) 描述在發行人的業務模式和價值鏈中，氣候相關風險和機遇集中的地方(例如，地理區域、設施及資產類型)。	氣候變化
策略和決策	
發行人須披露讓人了解氣候相關風險和機遇對其策略和決策的影響的資訊。具體而言，發行人須披露：	
(a) 有關發行人已經及將來計劃在其策略和決策中如何應對氣候相關風險和機遇的資訊，包括發行人計劃如何實現任何其所設定的氣候相關目標，以及任何法律或法規要求達到的目標。具體而言，發行人須披露以下資訊：	氣候變化
(i) 因應氣候相關風險和機遇而在當前及預期將來對發行人業務模式(包括資源配置)作出的變動；	氣候變化
(ii) 已經或預期將進行的任何適應或減緩工作(直接或間接)；	氣候變化
(iii) 發行人任何與氣候相關轉型計劃(包括制定轉型計劃時使用的主要假設的資訊，以及該計劃所依賴的因素)，或若發行人並未有這樣的計劃，則作適當的否定聲明；	氣候變化
(iv) 發行人計劃如何實現第37至40段所述的任何氣候相關目標(包括任何溫室氣體排放目標(如有))；及	氣候變化
(b) 有關發行人當前及將來計劃如何為根據第22(a)段披露的行動提供資源。	氣候變化
發行人須披露先前各匯報期內按照第22(a)段所披露計劃的進度。	氣候變化

聯交所環境、社會及管治報告守則索引表(III)(續)

D部分：氣候相關披露內容索引	
環境、社會及管治層面	相關章節
財務狀況、財務表現及現金流量	
當前財務影響	
發行人須披露以下定性和量化資料：	氣候變化
(a) 氣候相關風險和機遇如何影響發行人在匯報期的財務狀況、財務表現及現金流量；及	考慮到估算這些影響所涉及的測量具有極高的不確定度，導致所得的定量資料不具有實用性，因此改以定性信息取代定量信息。
(b) 當存在將導致下一匯報年度相關財務報表中的資產和負債帳面價值發生重要調整的重大風險時，關於第24(a)段中識別的氣候相關風險和機遇的資訊。	
預期財務影響	
發行人須披露以下定性和量化資料：	氣候變化
(a) 發行人經考慮其管理氣候相關風險和機遇的策略後，並考慮到以下各項，預期其財務表現在短期、中期及長期內將如何變化：	考慮到估算這些影響所涉及的測量具有極高的不確定度，導致所得的定量資料不具有實用性，因此改以定性信息取代定量信息。
(i) 其投資及處置計劃；及	氣候變化 考慮到估算這些影響所涉及的測量具有極高的不確定度，導致所得的定量資料不具有實用性，因此改以定性信息取代定量信息。

環境、社會及管治報告(續)

聯交所環境、社會及管治報告守則索引表(III)(續)

D部分：氣候相關披露內容索引	
環境、社會及管治層面	相關章節
(ii) 其為實施策略所需的資金的計劃資金來源；及	氣候變化 <i>考慮到估算這些影響所涉及的測量具有極高的不確定度，導致所得的定量資料不具有實用性，因此改以定性信息取代定量信息。</i>
(b) 基於發行人管理氣候相關風險和機遇的策略，其預計其財務業績及現金流量在短期、中期及長期的變化。	氣候變化 <i>考慮到估算這些影響所涉及的測量具有極高的不確定度，導致所得的定量資料不具有實用性，因此改以定性信息取代定量信息。</i>
氣候韌性	
在考慮發行人已識別的氣候相關風險和機遇後，發行人須披露資訊，使他人了解發行人的策略及業務模式對氣候相關變化、發展或不確定性的韌性。發行人須按與其情況相稱的做法，使用與氣候相關的情景分析來評估其氣候韌性。提供量化資訊時，發行人可披露單一數額或區間範圍。具體而言，發行人須披露：	
(a) 發行人截至匯報日對其氣候韌性的評估，其有助於了解：	氣候變化
(i) 發行人的分析結果對其策略和業務模式的影響(如有)，包括發行人需要如何應對氣候相關情景分析中確定的影響；	氣候變化
(ii) 發行人對氣候韌性的評估中考慮的重大不確定因素的範疇；及	氣候變化
(iii) 發行人根據氣候發展調整其短期、中期和長期策略和業務模式的能力；	氣候變化

聯交所環境、社會及管治報告守則索引表(III)(續)

D部分：氣候相關披露內容索引	
環境、社會及管治層面	相關章節
(b) 如何及何時進行氣候相關情景分析，包括：	
(i) 如何及何時進行氣候相關情景分析，包括： (1) 發行人在分析中使用的氣候相關情景及其來源； (2) 分析是否涵蓋多種不同的氣候相關情景； (3) 分析所使用的氣候相關情景是否與氣候相關轉型風險或氣候相關物理風險有關； (4) 發行人在其情景中是否使用了與最新氣候變化國際協議相一致的情景； (5) 發行人為何認為所選擇的氣候相關情景與評估其氣候相關變化、發展或不確定性的韌性相關； (6) 發行人在分析中所使用的時間範圍；及 (7) 發行人分析所涵蓋的營運範圍(例如分析所涵蓋的營運地點及業務單位)；	氣候變化
(ii) 發行人在分析中所作的關鍵假設；及	氣候變化
(iii) 進行氣候相關情景分析的匯報期。	氣候變化
風險管理	
發行人須披露以下資訊：	
(a) 發行人用於識別、評估氣候相關風險，以及釐定當中輕重緩急並保持監察的流程及相關政策，包括有關以下方面的資訊： (i) 發行人使用的輸入資料及參數(例如資料來源及程序所涵蓋的業務範圍)； (ii) 發行人可有及如何使用氣候相關情景分析來識別氣候相關風險； (iii) 發行人如何評估有關風險的影響的性質、可能性及程度(例如發行人可有考慮定性因素、量化門檻或其他所用標準)； (iv) 發行人可有及如何就氣候相關風險相對於其他類型風險的優次排列； (v) 發行人如何監察其氣候相關風險；及 (vi) 與上一個匯報期相比，發行人可有及如何改變其使用的流程；	氣候變化
(b) 發行人用於識別、評估氣候相關機遇，以及釐定當中輕重緩急並保持監察的流程(包括發行人可有及如何使用氣候相關情景分析來確定氣候相關機遇的資訊)；及	氣候變化
(c) 氣候相關風險和機遇的識別、評估、優次排列和監察流程，是如何融入發行人的整體風險管理流程，以及融入的程度如何。	氣候變化

環境、社會及管治報告(續)

聯交所環境、社會及管治報告守則索引表(III)(續)

D部分：氣候相關披露內容索引	
環境、社會及管治層面	相關章節
指標及目標	
溫室氣體排放	
發行人須披露匯報期內的溫室氣體絕對總排放量(以公噸二氧化碳當量表示)，並分為： (a) 範圍1溫室氣體排放； (b) 範圍2溫室氣體排放；及 (c) 範圍3溫室氣體排放。	氣候變化
發行人須：	
(a) 除非管轄機關或發行人上市之另一交易所另有要求，否則發行人須根據《溫室氣體核算體系：企業核算與報告標準(2004年)》計量其溫室氣體排放；	氣候變化
(b) 披露其用於計量溫室氣體排放的方法，包括： (i) 發行人用於計量其溫室氣體排放的計量方法、輸入資料及假設； (ii) 發行人為何選擇該計量方法、輸入資料及假設計量溫室氣體排放；及 (iii) 發行人在匯報期對計量方法、輸入資料及假設進行的任何變更以及變更原因；	氣候變化
(c) 就根據第28(b)段披露的範圍2溫室氣體排放，披露其以地域為基準的範圍2溫室氣體排放，並提供有助於了解該排放的任何所需合約文書的資訊；及	氣候變化
(d) 就根據第28(c)段披露的範圍3溫室氣體排放，根據《溫室氣體核算體系：企業價值鏈(範圍3)核算與報告標準(2011年)》所述的範圍3類別披露發行人計量範圍3溫室氣體排放中包含的類別。	氣候變化
氣候相關轉型風險	
發行人須披露容易受氣候相關轉型風險影響的資產或業務活動的金額及百分比。	氣候變化 <i>我們目前的研究僅涵蓋指定的資產和業務，未來我們將探討擴大有關範圍的可行性。</i>

聯交所環境、社會及管治報告守則索引表(III)(續)

D部分：氣候相關披露內容索引	
環境、社會及管治層面	相關章節
氣候相關物理風險	
發行人須披露容易受氣候相關物理風險影響的資產或業務活動的金額及百分比。	氣候變化 <i>我們目前的研究僅涵蓋指定的資產和業務，未來我們將探討擴大有關範圍的可行性。</i>
氣候相關機遇	
發行人須披露涉及氣候相關機遇的資產或業務活動的金額及百分比。	氣候變化 <i>我們目前的研究僅涵蓋指定的資產和業務，未來我們將探討擴大有關範圍的可行性。</i>
資本運用	
發行人須披露用於氣候相關風險和機遇的資本開支、融資或投資的金額。	氣候變化 <i>考慮到估算這些影響所涉及的測量具有極高的不確定度，導致所得的定量資料不具有實用性，因此改以定性信息取代定量信息。</i>
內部碳定價	
發行人須披露如下： (a) 闡釋發行人可有及如何在決策中應用碳定價(例如投資決策、轉移定價及情景分析)； 及 (b) 發行人用於評估其溫室氣體排放成本的每公噸溫室氣體排放量定價； 或適當的否定聲明，確認發行人沒有在決策中應用碳定價。	本集團沒有在決策中應用碳定價。

環境、社會及管治報告(續)

聯交所環境、社會及管治報告守則索引表(III)(續)

D部分：氣候相關披露內容索引	
環境、社會及管治層面	相關章節
薪酬	
發行人須披露氣候相關考慮因素可有及如何納入薪酬政策，或提供適當的否定聲明。這可能構成根據第19(a)(iv)段作出的披露的一部分。	本集團並無將氣候相關考慮因素納入薪酬政策。
行業指標	
本交易所鼓勵發行人披露與一項或多項特定的業務模式和活動有關的行業指標，或與參與有關行業常見特徵有關的行業指標。在決定披露哪些行業指標時，本交易所鼓勵發行人參考《〈國際財務報告可持續披露準則S2號〉行業披露指南》和其他國際環境、社會及管治報告框架規定的行業披露要求所述的與披露主題相關的行業指標，並考慮其是否適用。	氣候變化
氣候相關目標	
發行人須披露(a)其為監察實現其策略目標的進展而設定的與氣候相關的定性及量化目標；及(b)法律或法規要求發行人達到的任何目標，包括任何溫室氣體排放目標。發行人須就每個目標逐一披露：	
(a) 用以設定目標的指標；	氣候變化
(b) 目標的目的(例如減緩、適應或以科學為基礎的舉措)；	氣候變化
(c) 目標的適用範圍(例如目標是適用於發行人整個集團還是部分(如僅適用於某個業務單位或地理區域))；	氣候變化
(d) 目標的適用期間；	氣候變化
(e) 衡量進度的基準期間；	氣候變化
(f) 階段性目標或中期目標(如有)；	氣候變化
(g) 如屬量化目標，其屬絕對目標還是強度目標；及	氣候變化
(h) 最新氣候變化國際協議(包括該協議產生的司法承諾)如何幫助發行人設定目標。	氣候變化
發行人須披露其設定及審核每項目標的方法，以及其如何監察達標進度，包括：	氣候變化
(a) 目標本身及設定目標的方法是否經第三方驗證；	
(b) 發行人審核目標的程序；	
(c) 用於監察達標進度的指標；及	
(d) 任何修訂目標的內容及原因。	

聯交所環境、社會及管治報告守則索引表(III)(續)

D部分：氣候相關披露內容索引	
環境、社會及管治層面	相關章節
發行人須披露有關每項氣候相關目標的績效的資訊以及對發行人績效的趨勢或變化分析。	氣候變化
就按第37至39段披露的每一項溫室氣體排放目標，發行人須披露：	
(a) 目標涵蓋哪些溫室氣體；	氣候變化
(b) 目標是否涵蓋範圍1、範圍2或範圍3溫室氣體排放；	氣候變化
(c) 此目標是溫室氣體排放總量目標還是溫室氣體排放淨額目標。如為溫室氣體排放淨額目標，發行人須另外披露相關的溫室氣體排放總量目標；	氣候變化
(d) 目標是否是採用行業脫碳方法得出的；及	目前，本集團已訂立的目標並非是採用行業脫碳方法得出的。
(e) 發行人計劃使用碳信用抵銷溫室氣體排放以實現任何溫室氣體排放淨額目標。關於使用碳信用的計劃，發行人須披露： (i) 依賴使用碳信用以實現任何溫室氣體排放淨額目標的程度及方式； (ii) 該碳信用將由哪些第三方計劃驗證或認證； (iii) 碳信用的類型，包括相關抵消是否是基於自然還是基於科技的碳消除，以及相關抵消是通過減碳還是碳消除實現；及 (iv) 為讓人了解發行人計劃使用的碳信用的可信度和完整性所必需的任何其他重要因素(例如，對碳抵消效果的假設)。	目前，本集團並無計劃在經營業務中使用碳信用。
跨行業指標及行業指標的適用性	
在編制披露內容以符合第21至26及37至38段的規定時，發行人須參考(i)跨行業指標(見第28至35段)及(ii)行業指標(見第36段)並考慮其是否適用。	在編制有關行業指標的披露時，倘若直接量化數據無法合理取得，本集團已經參考潛在行業基準與內部估計，符合合理資料寬免條文。本集團將會提升數據收集流程，以改善未來報告期的準確性。